



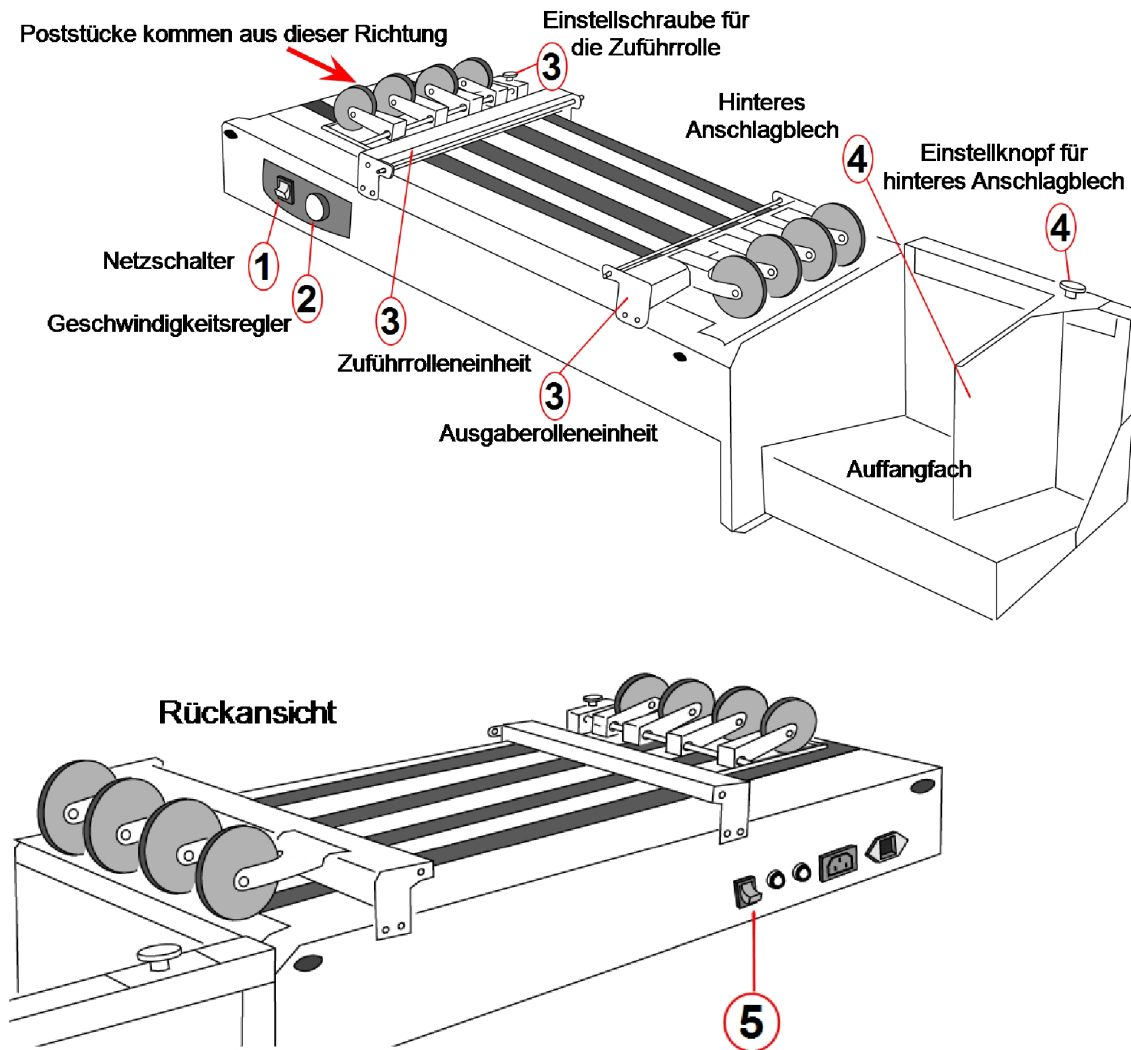
Paketversand & Frankieren
Drucken

Ablageband W760

Kurzanleitung
SV60582-de Rev. A
16 Januar 2020



Positionen der Regler und Einstellvorrichtungen des Ablagebands



Hinweis: Das Ablageband wird ohne den optionalen Tintentrockner dargestellt.

1. **Netzschalter:** Dies ist ein Wippschalter. Drücken Sie die obere Seite, um das Ablageband einzuschalten. Drücken Sie die untere Seite, um das Ablageband auszuschalten.
2. **Geschwindigkeitsregler:** Um das Verschmieren der Tinte der gedruckten Adresse zu vermeiden, können Sie die Geschwindigkeit der Förderbänder so variieren, dass die Poststücke getrennt werden (nicht überlappen), wenn sie auf das Band gelangen.

3. **Rolleneinheiten:** Sie können die Rolleneinheiten nicht bewegen. Sie können die Position der Zuführrollen (in der Richtung des Druckers) ändern, indem Sie die Einstellschraube lösen und die Rolleneinheit näher zum Drucker oder vom Drucker weg schieben. Sie können die Position der Zuführ- oder Ausgaberrollen auch ändern, indem Sie sie anheben.
4. **Hinteres Anschlagblech und Einstellknopf:** Diese Platte kann abhängig von der Größe der Poststücke näher an das Ablageband herangeführt oder von diesem entfernt werden. Die Poststücke sollten von den Förderbändern fest auf das Anschlagblech stoßen, sodass sie flach in das Auffangfach fallen.
5. **Reset-Schalter:** Dies ist ein Leistungsschalter, der ausgelöst wird, wenn sich die Teile im Ablageband verklemmen, sodass es automatisch ausgeschaltet wird. Nachdem der Stau beseitigt wurde, müssen Sie diesen Schalter drücken, um ein Reset des Ablagebands auszuführen, bevor der Betrieb wieder aufgenommen werden kann.



Vorsicht: Freiliegende Rollen können Verletzungen verursachen. Halten Sie während des Bandbetriebs Hände, lange Haare, Schmuck, Krawatten und lose Kleidungsstücke von den Rädern, Riemen und anderen beweglichen Teilen des Ablagebands fern.

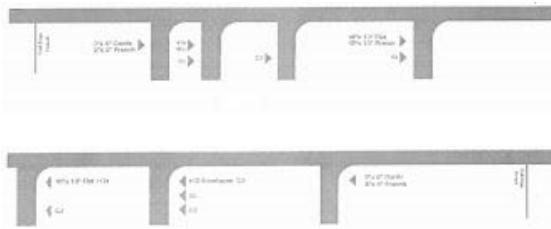
Technische Daten des Materials

Die folgenden Materialien erfüllen alle definierten Qualitäts- und Leistungsanforderungen des Ablageband W760. Diese Spezifikationen gelten für alle Arten von Medien (C4-Formate, Kuverts, Kataloge usw.), egal ob gepolstert, ungepolstert, verschlossen oder nicht verschlossen:

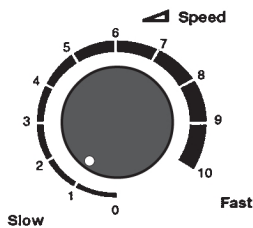
Papier	Weißes Velin, Normal, Tyvec*, Recyclingpapier, Zeitungspapier*, gestrichenes Papier, Karton, braunes Kraftpapier, Manila und perforiertes Papier * Kann nicht im Executive-Druckmodus verwendet werden.
Stärke	0,0762 mm bis 3,175 mm (0,003" bis 0,125")
Gewicht	Nicht gefaltete Blätter 7,26 kg bis 11 kg (16 lb. bis 24 lb.) Halbfalz oder C-Falz Kuverts von 7,26 kg bis 14,5 kg (16 lb bis 32 lb.)
Größe	Von 7,62 cm x 12,7 cm (3" x 5") bis 25,4 cm x 33,02 cm (10" x 13")

Einrichten von Jobs

1. Stellen Sie das hintere Anschlagblech auf die richtige Position für die Größe der Poststücke ein:
 - a. Lösen Sie den Einstellknopf am hinteren Anschlagblech um einige Umdrehungen.
 - b. Schieben Sie das hintere Anschlagblech, bis die Vorderkante (die dem Ablageband am nächsten liegt) mit der Position übereinstimmt, die auf dem Etikett für die Größe der Poststücke angegeben ist.



- c. Ziehen Sie den Einstellknopf fest.
2. Stellen Sie die Förderbandgeschwindigkeit ein, indem Sie den Geschwindigkeitsregler auf die für die Geschwindigkeits- und Qualitätseinstellung des Druckers und die Größe der Poststücke optimale Einstellung drehen. Verwenden Sie die unten dargestellten Vorschläge für die Geschwindigkeitseinstellung als Richtlinie.



3. Stellen Sie bei Bedarf die Position der Zuführrolleneinheit so ein, dass die Vorderkante des Poststücks beim Abheben vom Drucker genau dort in das Ablageband gelangt, wo das Förderband auf die Vorderkante der Rollen trifft.

Vorgeschlagene Geschwindigkeitseinstellungen

Größe	Druckeinstellung	Empfohlener Geschwindigkeitsbereich Serie W650/ W700	Empfohlener Geschwindigkeitsbereich Serie W800	Empfohlener Geschwindigkeitsbereich Tabber
15,24 cm (6")	Entwurf	3–5	3–6	3–5
	Brief	2–4	3–5	3–5
	Executive	2–4	3–5	3–5
22,86 cm x 30,48 cm (9" x 12")	Entwurf	3–6	4–7	4–6

	Brief	3–5	3–6	4–6
	Executive	3–5	3–6	4–6
Kuvert Nr. 10	Entwurf	2–4	3–6	2–4
	Brief	2–4	3–5	2–4
	Executive	1–3	3–5	2–4
7,62 cm (3")	Entwurf	2–4	3–5	2–4
	Brief	2–4	2–4	2–4
	Executive	1–3	2–4	2–4

Tipps und Fehlerbehebung

Bandgeschwindigkeit

Die Geschwindigkeit sollte so hoch sein, dass die Poststücke von den Förderbändern fest auf das Anschlagblech aufschlagen und flach in das Auffangfach fallen. Die Poststücke sollten sich jedoch auf den Förderbändern nicht überlappen. Stellen Sie die Geschwindigkeit so ein, dass zwischen den Kuverts beim Durchlaufen des Ablagebands ein Abstand von 5 bis 15 cm besteht.

Verschmierte Adressen - nur für Drucker

Sie können jede Zuführ- und/oder Ausgaberolle anheben, wenn die Gefahr besteht, dass Tinte in stark bedruckten Bereichen der Kuverts unter den Rollen verschmiert. Heben Sie die Rolle leicht an, und sie rastet außerhalb der Förderbänder ein.

Hinweis: Damit die Kuverts ordnungsgemäß durch das Ablageband transportiert werden, müssen sie unter mindestens zwei der Rollen geführt werden.

Staus

Wenn sich Kuverts im Ablageband verklemmen, schaltet der Trennschalter das Ablageband automatisch aus. Drücken Sie NICHT den Netzschalter. Beseitigen Sie bei ausgeschaltetem Ablageband den Stau, und entfernen Sie alle restlichen Kuverts, die nicht in das Auffangfach gefallen sind. Warten Sie 1 bis 2 Minuten, bevor Sie den Reset-Schalter drücken. Das Ablageband schaltet sich automatisch wieder ein, wenn Sie den Reset-Schalter drücken.

Verwenden des Tintentrockners - nur Drucker

1. Heben Sie eine der Rollen an der Zuführrolleneinheit an, und drehen Sie sie, damit sie die Poststücke beim Austritt aus der Zuführrolleneinheit nach unten drückt. Auf diese Weise wird

- verhindert, dass der Tintentrockner die Poststücke vom Band bläst und Papierstaus verursacht.
2. Positionieren Sie den Tintentrockner so weit wie möglich links (nahe an der Zuführrolleneinheit).
 3. Lassen Sie den Trockner kurz (ca. 15 Sekunden) warmlaufen, bevor Sie Druckmaterial durch das Ablageband laufen lassen.
 4. Erhöhen Sie die Geschwindigkeit der Förderbänder um eine Einheit (wenn Sie den Job normalerweise mit einer Geschwindigkeitseinstellung von 3 ausführen würden, erhöhen Sie die Geschwindigkeit auf 4).
 5. Warten Sie so lange wie möglich, bevor Sie das gedruckte Poststück berühren, nachdem es den Tintentrockner verlassen hat.



Vorsicht: Vermeiden Sie während des Betriebs den Kontakt mit der Oberfläche des Tintentrockners. Sorgen Sie dafür, dass sich vor den Lufteinlassöffnungen auf dem Trockner keine Objekte befinden. Betreiben Sie den Trockner nur in Anwesenheit eines Bedieners. Schalten Sie den Trockner sofort aus, wenn Sie ihn nicht benutzen oder wenn die Förderbänder aus irgendeinem Grund stehen

bleiben.